

Restaurátorský průzkum a záměr

# Dřevěná polychromovaná socha sv. Markéty

Muzeum Šumavy Kašperské hory



MgA. David Blahout, Ph.D.

© 2024

## 1. Data památky

Dílo:	Dřevěná polychromovaná socha svaté Markéty
Datace:	1510 - 1520
Autor:	Mistr zvíkovského Oplakávání
Lokalizace:	Muzeum Šumavy Kašperské hory
Materiál:	Lipové dřevo a polychromie
Rozměry:	výška 163 cm, šířka 51 cm, hloubka 25 cm
Evid./restř./přir. č.:	U143

## 2. Údaje o akci

Vlastník:	Muzeum Šumavy Kašperské hory Náměstí 140, 341 92 Kašperské Hory
Rest. průzkum vypracoval:	MgA. David Blahout, Ph.D. J. Malého 1957, Písek 397 01
Číslo povolení MKČR:	7401/2008

## 3. Popis památky

Dřevěná polychromovaná socha znázorňující svatou Markétu pochází z kostela svatého Linharta a sv. Markéty v Kašperských Horách. Jedná se stojící figuru na drakovi a světice má zde hlavu s hustými vlnitými vlasy a korunou mírně nakloněnou k pravému ramenu. Jednoduchou tuniku má pod prsy přepásanou a tato drapérie poměrně volně splývá k zemi. Plášť přehozený přes ramena je diagonálně zleva do prava řasen přes oblast nohou. Stávající polychromie je v současnosti představována autorským růžovým inkarnátem na hlavě a krku světice. Barva vlasů je okrová, se stopami autorského zlacení. Stříbřené vrstvy s waschgoldem na drapériích jsou mladší (barokní) polychromní úpravy, ponechané již při prvním restaurátorském zásahu (Milada Sukdoláková 1962). Waschgold na tunice je světle žlutý, plášť má na rubu červenou a na líci zelenou lazuru. Drak má dochované fragmentární stříbření se zeleno-žlutou lazurou. Koruna a lem tuniky jsou zlacené.

## 4. Popis stavu památky před restaurováním

Stav památky lze označit za středně komplikovaný, a to na základě několika zjištění. Při druhém restaurátorském zásahu (Anna Třeštíková 1996), byla řešena především otázka předchozí opravy, a to především užití vosko-pryskyřičných tmelů a fixace polychromních vrstev památky, kdy došlo opětovnému upevnění uvolněných vrstev a k částečné redukci těchto starších plastických vosko-pryskyřičných oprav. Můžeme konstatovat, že v současnosti na povrchu polychromie můžeme najít místa (stříbření s lazurami na drapérii), která jsou opětovně uvolněná (barokní vrstvy na drapériích, které tvoří krakelace ve velkých pravoúhlých obrazcích se zdviženými okraji), dále pak místa s výskytem vosko-pryskyřičných tmelů, jenž tvoří v některých místech s okolními barevnými vrstvami plasticky a barevně heterogenní povrch. Stejně tak můžeme identifikovat degradaci a barevné posuny v lokalitách mladších retuší (na inkarnátu nos a krk světice a na drapérii pláště též v místě jejího pravého ramene).

Dalším problémem jsou lokálně nedosnímané mladší barevné úpravy (z 18. a 19. století), především u některých partiích inkarnátu obličeje, které zde zůstaly zřejmě při předchozích opravách (Milada Sukdoláková 1962, Anna Třeštíková 1996). Statickým problémem je uvolněná příčná trhлина u hlavy draka, která byla již v minulosti opravována. Na zadní straně vydlabaného bloku sochy v oblasti pravého ramene figury jsou fixační plátěné přelepy, a to v místech poškození (rozlomení) řezby při transportu památky z výstavy "Umění české a slovenské gotiky, Moskva - Praha 1971 - 1972" (Horpeniak 1992). Výčet poruch můžeme uzavřít tím, že zde máme pokrytí povrchu polychromie sochy ztmavými konzervačními laky a prachovými deposity.

### **5.1. Ultrafialová luminiscence - UV**

Pro rozšíření znalostí o polychromii na památce byl pořízen fotografický záznam při použití ultrafialového záření o vlnové délce 365 nm. Na polychromii sochy sv. Markéty nám zářící luminiscence především u doplňku nosu světice, po stranách jejího krku a lokálně u stříbřených drapérií s lazurami zřetelně ukázala rozsah a charakter mladších doplňků, tmelů a retuší.

## **6. Sondážní průzkum**

Součástí restaurátorského průzkumu bylo vytvoření sond - zkoušek ztenčování a snímání prachových depositů a ztmavých laků.

*Sonda č. 01 - inkarnát (levá tvář)*

*Sonda č. 02 - drapérie (tunika)*

*Sonda č. 03 - drapérie (rub pláště)*

*Sonda č. 04 - drapérie (líc pláště)*

## **7. Evaluace sondážního průzkumu**

Z výsledků orientačního sondážního průzkumu lze vyvodit závěr, že lze ztenčit a sejmout prachové deposity a ztmavlé laky a retuše, místně vosko-pryskyřičné tmely a fixace a stejně tak lokálně drobné zbytky mladších barevných vrstev (inkarnát), při zachování rozhodujícího množství patiny.

## **8. Restaurátorský záměr**

### **8.1. Koncepce restaurátorského zásahu**

Všechny zjištění a informace vycházející z restaurátorského průzkumu společně s přihlédnutím k charakteru a stavu památky a posouzením památkových hledisek dalo vzniknout koncepci restaurátorského zásahu. Ta spočívá v citlivém restaurování Dřevěné polychromované sochy sv. Markéty, a to při respektování patiny stáří, která je neoddělitelnou součástí díla.

## 8.2. Restaurátorský záměr

Koncepce restaurátorského zásahu je podkladem pro stanovení procesu restaurování, vyúsťujícím v restaurátorský záměr, který bude naplňovat tyto jednotlivé etapy restaurování:

### I. Etapa – konsolidace materiálové báze památky

Vzhledem k lokálnímu poškození (uvolnění od podkladu) polychromních vrstev u této památky, je nutno provést místní fixaci polychromie vhodným konsolidantem.

### II. Etapa – ztenčení a sejmutí prachových depositů, ztmavělých laků a vosků

V této následující etapě je potřeba realizovat kontrolované celkové postupné ztenčení a sejmutí prachových depositů, ztmavělých laků a retuší, místně provést odstranění zbytků vosko-pryskyřičných tmelů a fixací a stejně tak provést vysoce kontrolovanou lokální redukci drobných reziduí mladších barevných vrstev (inkarnát), pomocí adekvátní kombinace metod snímání a za použití látek, které to provádějí s maximálním ohledem na originální hmotu památky (případná modifikace technik snímání a chemických látek při něm použitých).

### III. Etapa - lokální tmelení

Definování objemu a charakteru poškození povrchu pro určení rozsahu a způsobu plastické retuše. Místní doplnění opticky rušivých defektů povrchu subtilní plastickou retuší.

### IV. Etapa – lokální barevné retuše povrchu

Definování objemu a charakteru poškození povrchu pro určení rozsahu a způsobu barevné retuše. Rehabilitace polychromie pomocí lokálního barevného tonování opticky scelující retuše při použití lazurních tónů.

### V. Etapa – závěrečná konzervace povrchu vhodným prostředkem

Přiměřená závěrečná povrchová úprava příslušným prostředkem (lakem), fixujícím lazurní barevné retuše a vytvářejícím ochranný film.

## 9. Technologická zpráva

### I. Etapa - konsolidace materiálové báze památky

želatina, bílý šelak

### II. Etapa – ztenčení a sejmutí prachových depositů, ztmavělých laků a vosků

etanol, benátské mýdlo, terpentýn

### III. Etapa - lokální tmelení

včelí vosk bělený, minerální pigmenty

### IV. Etapa - lokální barevné retuše povrchu

Kremer Watercolor

### V. Etapa – závěrečná konzervace povrchu vhodným prostředkem

vosko-pryskyřičný lak - Kremer Dammar Varnish Matte, UV Stabilized



V Písku dne 27. 9. 2024

MgA. David Blahout, Ph.D.

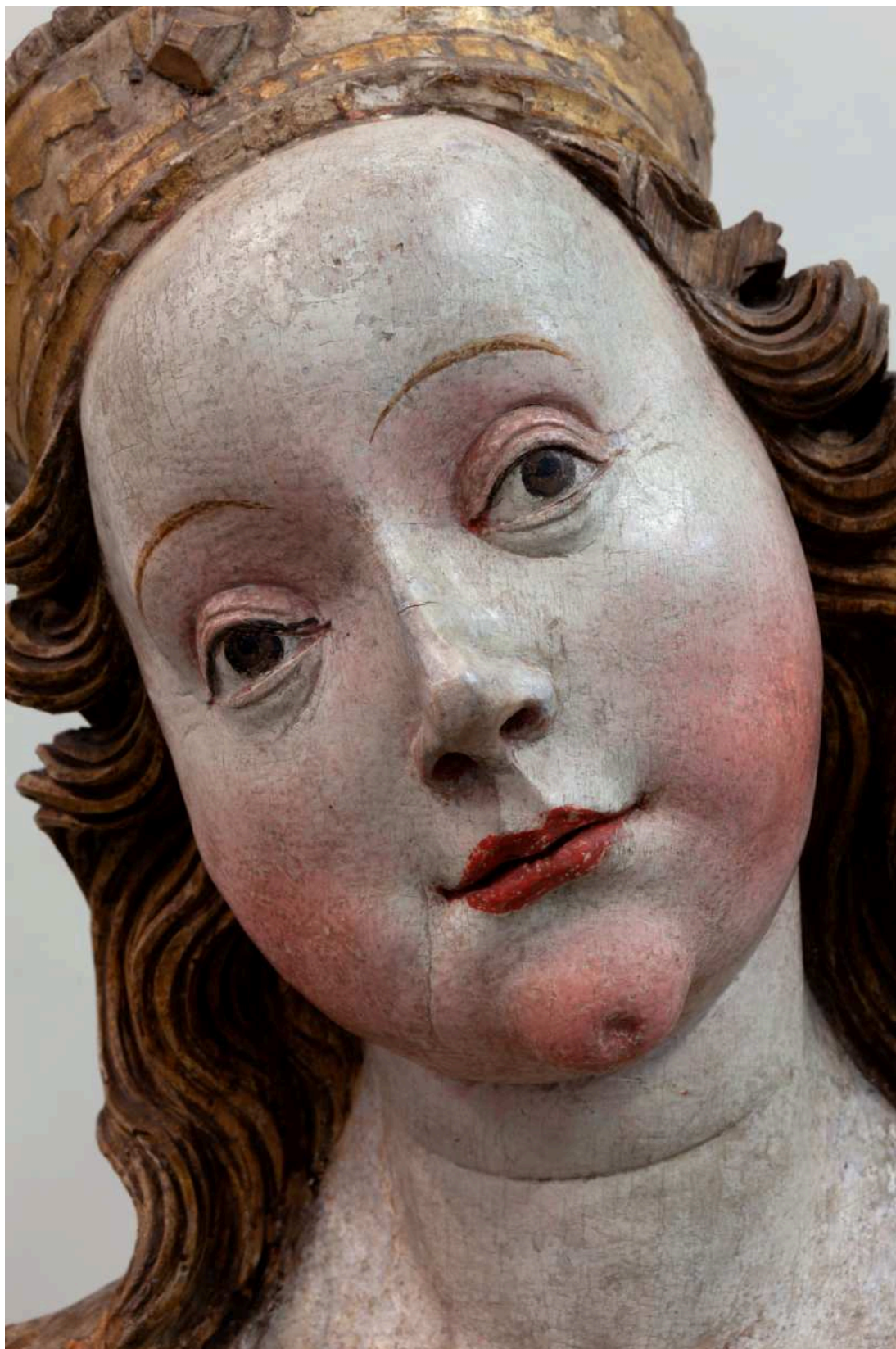


Stav před restaurováním - celkový pohled





Stav před restaurováním - poprsí světice



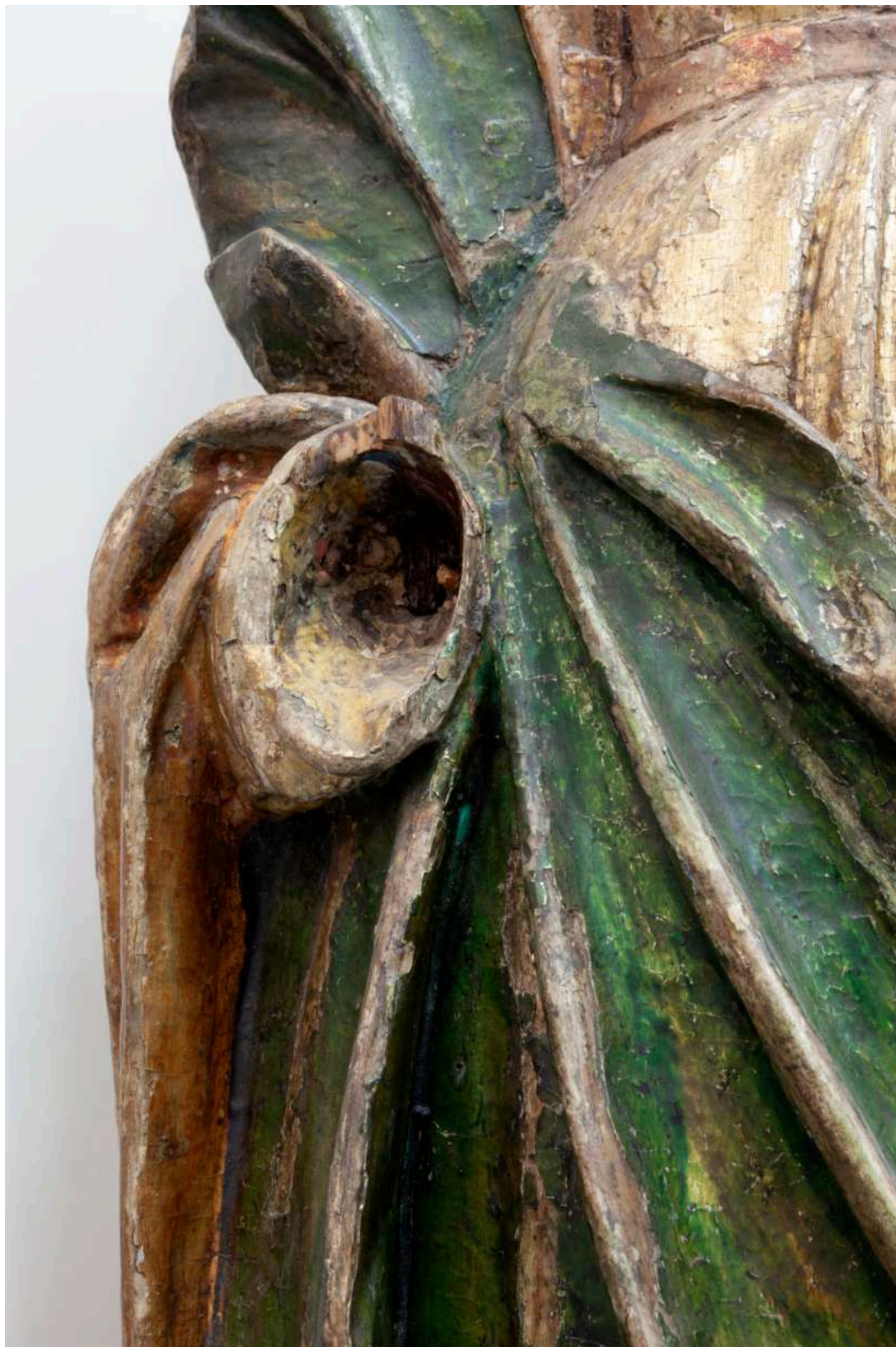
Stav před restaurováním - hlava světice





Stav před restaurováním - drapérie tuniky





Stav před restaurováním - draperie pláště a pravého rukávu





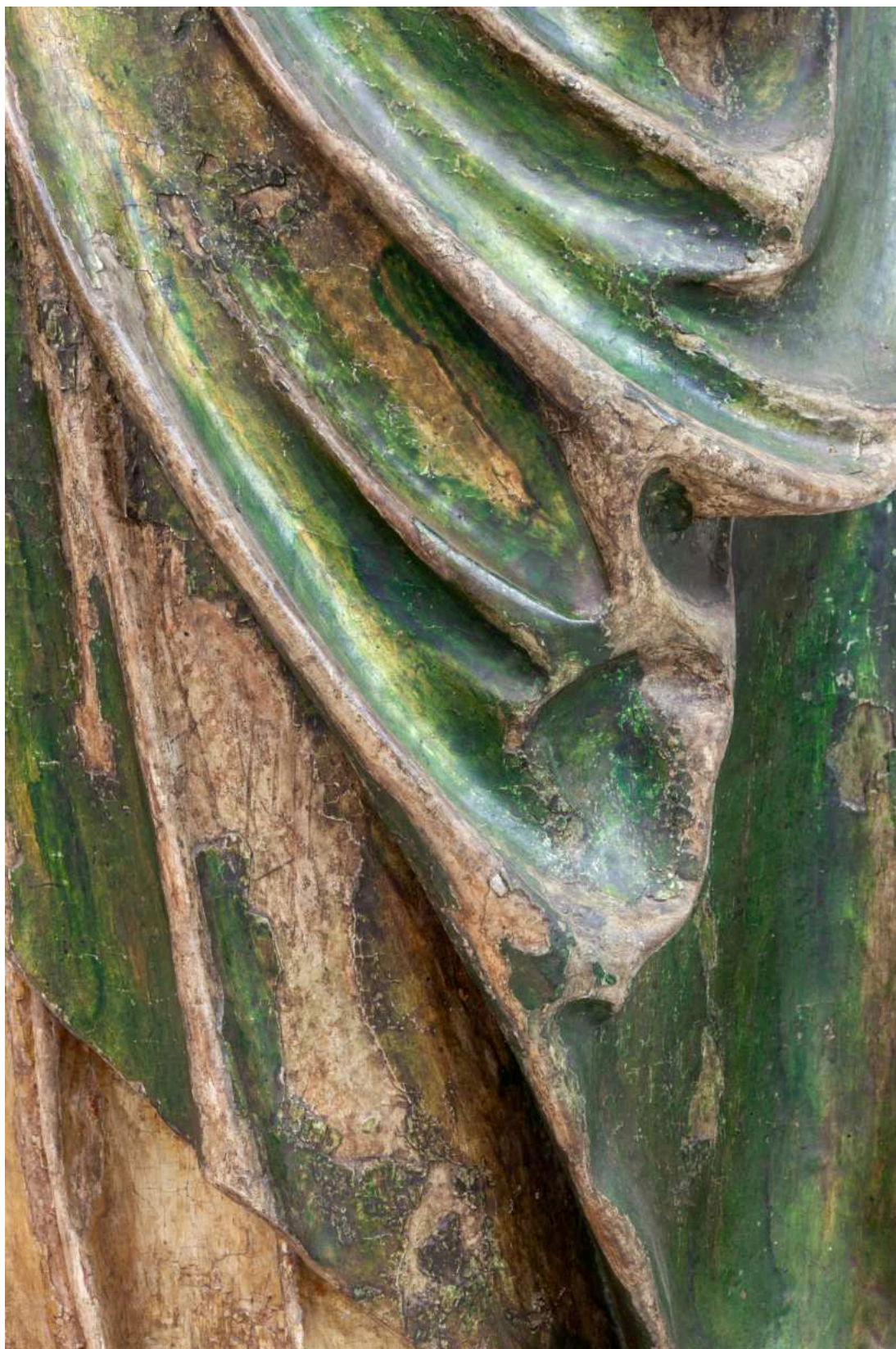
Stav před restaurováním - draperie pláště, tuniky a levého rukávu





Stav před restaurováním - draperie pláště a tuniky



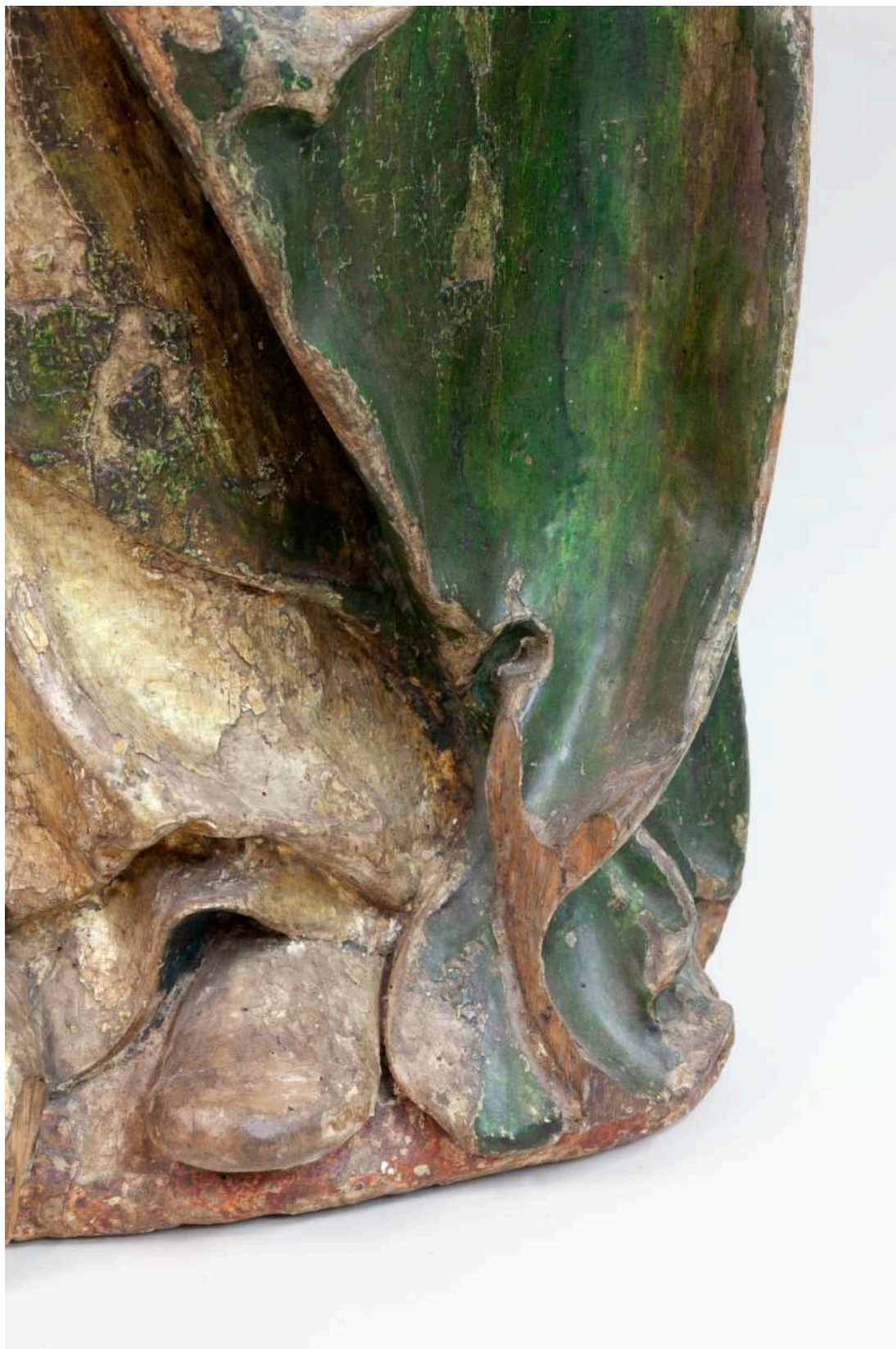


Stav před restaurováním - draperie pláště



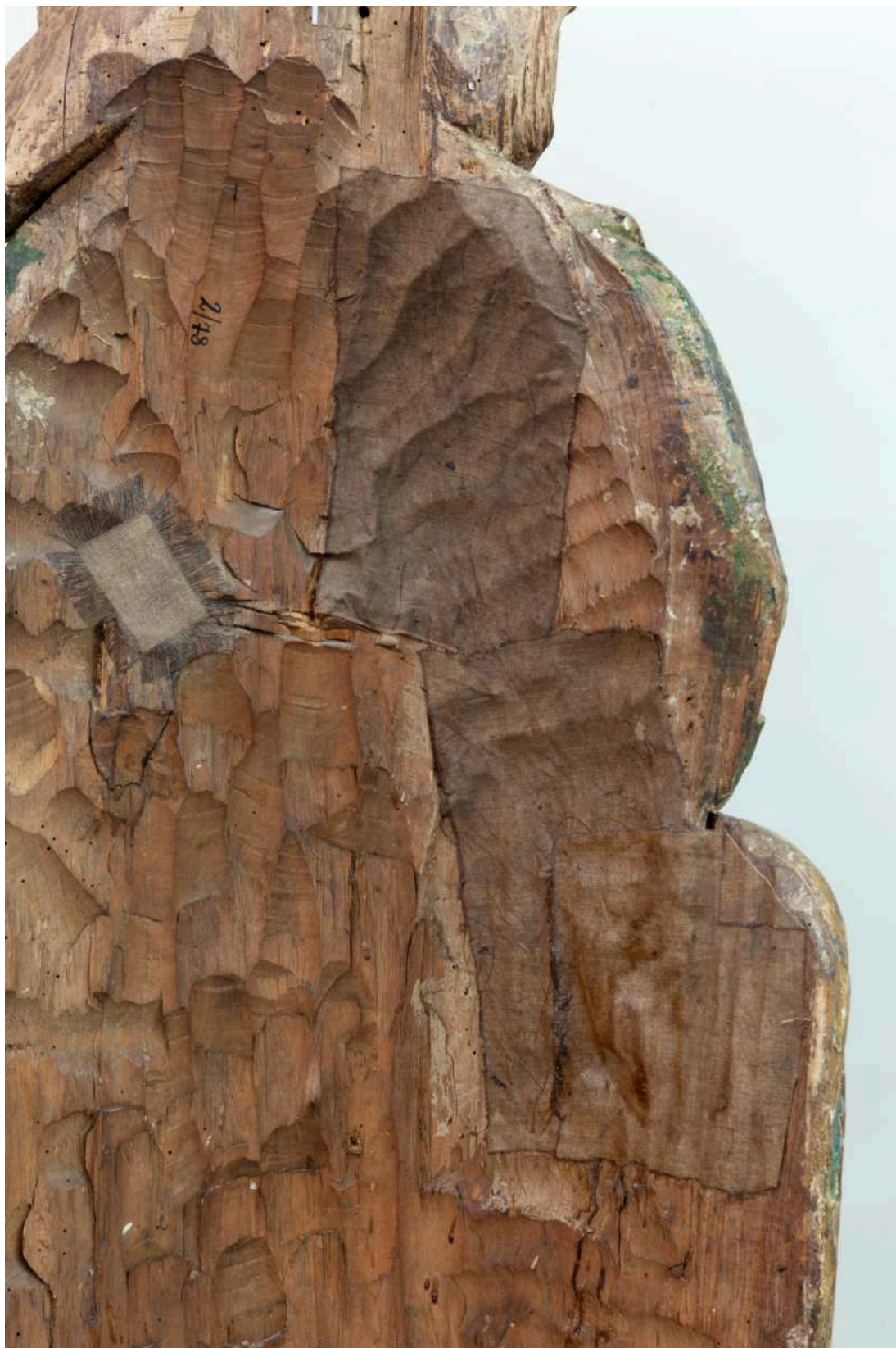


Stav před restaurováním - soklová část s drakem



Stav před restaurováním - soklová část





Stav před restaurováním - zadní část s plátěnými přelepy



Stav před restaurováním - poprsí světice (UV)





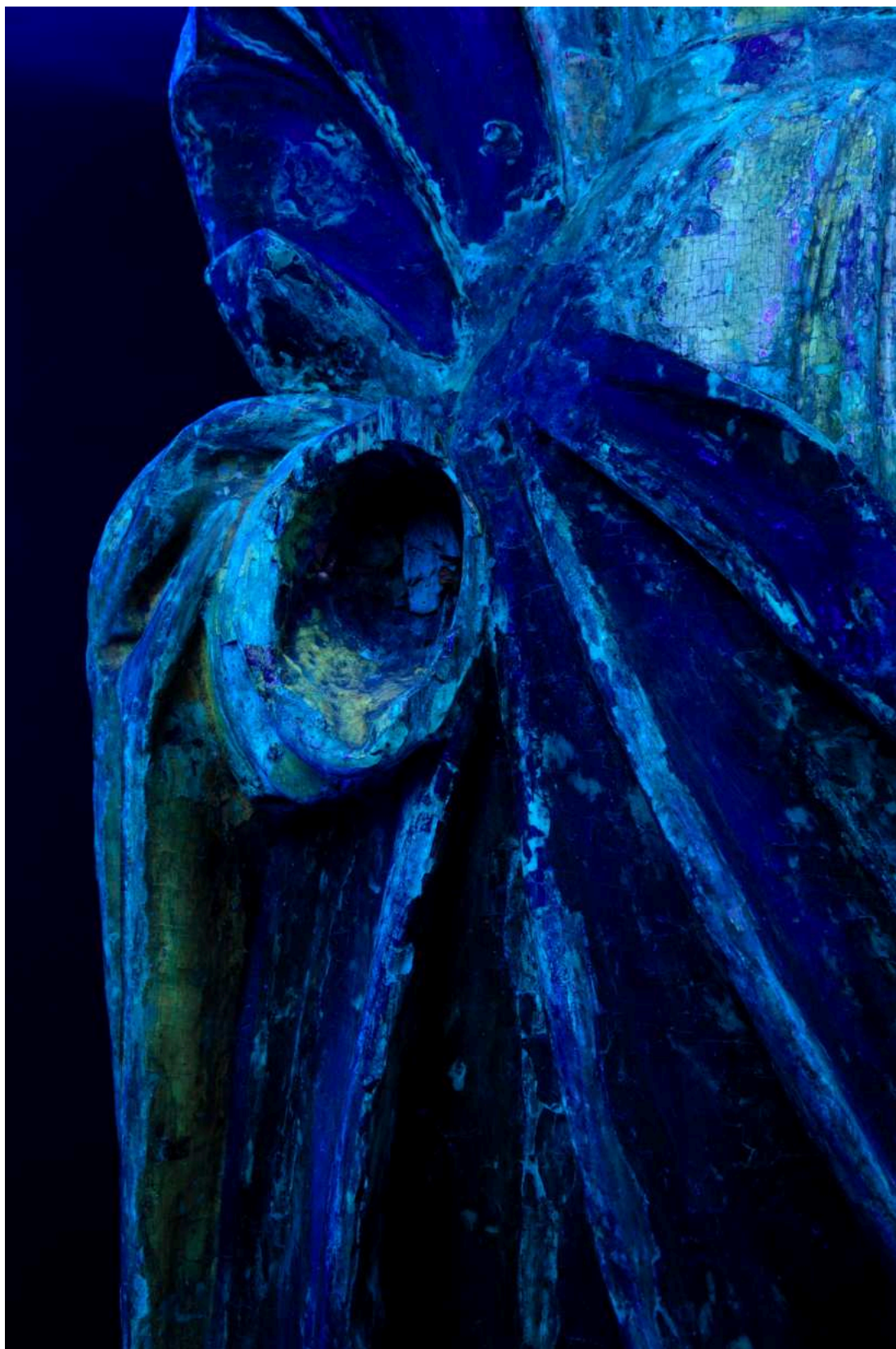
Stav před restaurováním - hlava světice (UV)





Stav před restaurováním - drapérie tuniky (UV)





Stav před restaurováním - draperie pláště, tuniky a pravého rukávu (UV)



Stav před restaurováním - draperie pláště, tuniky a levého rukávu (UV)





Stav před restaurováním - soklová část s drakem (UV)



Umístění zkoušek snímání prachových depositů a ztmavlých laků





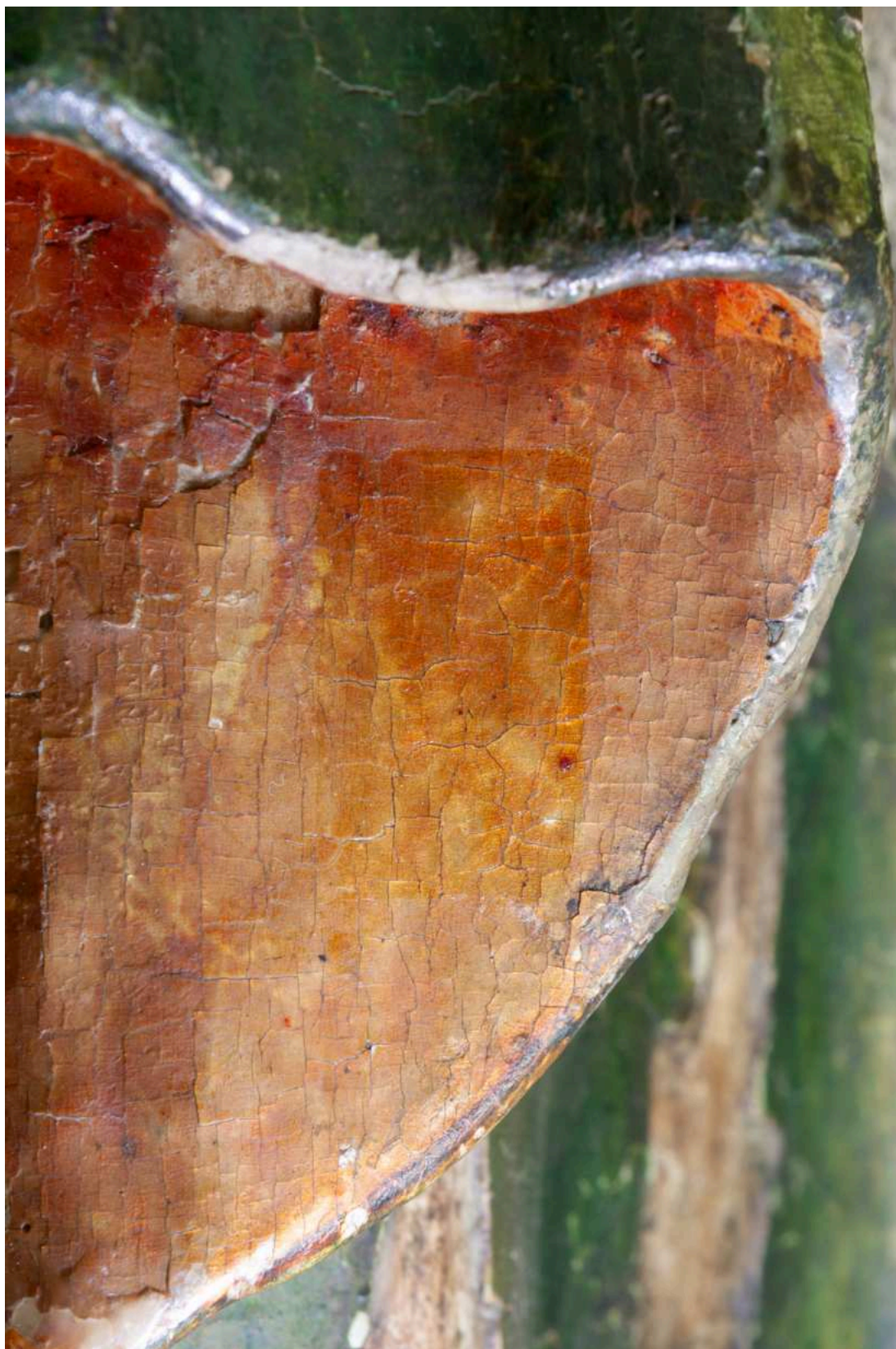
S01 - zkouška snímání prac. depositů a ztm. laků - inkarnát (levá tvář)





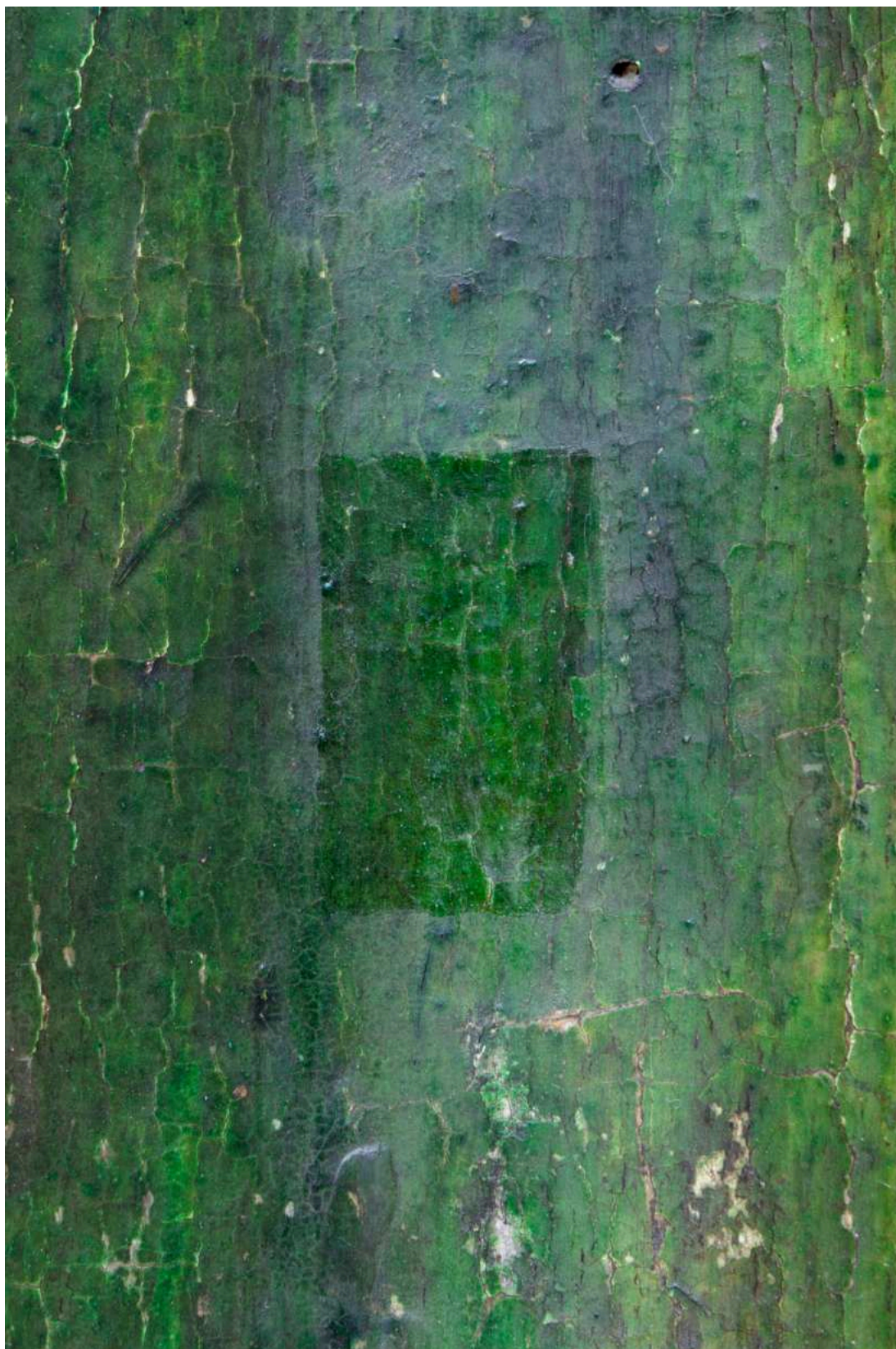
S02 - zkouška snímání prac. depositů a ztm. laků - drapérie (tunika)





S03 - zkouška snímání prac. depositů a ztm. laků - drapérie (rub pláště)





S04 - zkouška snímání prac. depositů a ztm. laků - drapérie (líc pláště)